

El siguiente trabajo fué presentado durante el mes de Febrero del 2008 en Santander y se encuentra actualmente en prensa.

Antonio J. Rodríguez-Hidalgo, Antoni Canals, Palmira Saladié, Ana B. Gracia y Marcos García (en prensa): Upper Paleolithic ornament seashell from Sala de las Chimeneas, Maltravieso cave (Cáceres, Spain). *2nd Meeting of the (ICAZ) Archaeomalacology Working Group: Not Only Food: Marine, Terrestrial and Freshwater Molluscs in Archaeological Sites*. Álvarez-Fernández, E. y Carvajal- Contreras (Ed). D.R. (Santander, 19-22 February 2008).

INTERNATIONAL COUNCIL
FOR ARCHAEOZOOLOGY



Upper Paleolithic ornament seashell from Sala de las Chimeneas,
Maltravieso cave (Cáceres, Spain).

*Antonio J. Rodríguez-Hidalgo *±, Antoni Canals*‡, Palmira Saladié ±, Ana
García ± Marcos García Diez #*

**Equipo de Investigación Primeros Pobladores de Extremadura. IPHES-URV
Plaza Imperial Tarraco nº1. 43005. Tarragona.*

*± Institut Català de Paleoecologia Humana i Evolució Social. IPHES-URV.
Plaza Imperial Tarraco nº1. 43005. Tarragona.*

*‡Área de Prehistoria. Universitat Rovira i Virgili. Plaza imperial Tarraco nº1.
43.005. Tarragona. España.*

*# Cuevas Prehistóricas de Cantabria. Consejería de Cultura, Turismo y
Deporte, Gobierno de Cantabria.39670 Puente Viesgo (Cantabria).*

Contacto: antonio.rodriquez@prehistoria.urv.net

Abstract

In this work, we carried out the taxonomic, technologic and use-wear study of two anthropogenic perforated seashells recovered from the Sala de las Chimeneas, inside of Maltravieso cave site, Cáceres (Spain).

*Through morphometrical and use-wear analysis they have characterized perforation techniques and the use of shells as decorative hanging-elements. The selection of the represented species (*Littorina obtusata* and *Patella vulgata*) for the realization of the ornamental elements is frequent in Palaeolithic context. They are less frequent in Epipalaeolithic contexts and testimonial in producing economies, above all in the case of *L. obtusata*. The contextualisation of these archaeological evidences within the framework of the western European Upper Paleolithic ornamental sets has allowed noticing parallels between the specimens of Sala de las Chimeneas and some of late Pleistocene deposits located in the Portuguese stretch of Tajo River. The ornamental elements that are presented in this study indicate that the basin of this river should have had an important influence on the landscape conception and mobility patterns of groups of hunter-gatherers at the end of the Pleistocene.*

Key words: *Upper Paleolithic, Personal ornaments, *Littorina obtusata*, *Patella vulgata*, mobility pattern, river Tagus.*

Resumen: *Se presenta el estudio taxonómico, tecnológico y traceológico de dos ejemplares de conchas marinas perforadas antrópicamente procedentes de la Sala de las Chimeneas de la cueva de Maltravieso, Cáceres, España. A través del estudio morfométrico y traceológico se han caracterizado las técnicas de perforación y el uso de las conchas como elementos de adorno-colgantes. La selección de las especies representadas (*Littorina obtusata* y *Patella vulgata*) para la realización de elementos ornamentales es frecuente en contextos paleolíticos, escasa en contextos epipaleolíticos y testimonial en contextos de economías productoras, sobre todo en el caso de *L. obtusata*. La contextualización de estas evidencias arqueológicas en el marco de los conjuntos ornamentales del Paleolítico superior del oeste europeo ha permitido advertir paralelos entre los ejemplares de la Sala de las Chimeneas y algunos de yacimientos del superopaleolíticos situados en el tramo portugués del río Tajo. Los restos ornamentales que se presentan en este trabajo indican que la cuenca de dicho río debió condicionar de forma importante la concepción del territorio y los patrones de movilidad de los grupos cazadores-recolectores del final de Pleistoceno, así como sus relaciones con la costa atlántica y con otros grupos de cazadores-recolectores costeros del oeste de la península Ibérica.*

Palabras clave: *Paleolítico superior, Elementos ornamentales, *Littorina obtusata*, *Patella vulgata*, patrones de movilidad, río Tajo. .*

Introduction

The personal ornaments made on shells are generalized from the Upper Palaeolithic. These elements represent one of the earliest manifestations of symbolism that can be linked to the modern human behaviour. (Kuhn et al. 2001; d'Errico 2003). The presence of shells in archaeological contexts may be due to two purposes: bromatological or as raw materials. The microwear study of the perforations, found in some shells, allows distinguishing between objects that are man made manipulated and those who have a natural origin. (d'Errico et al. 1993).

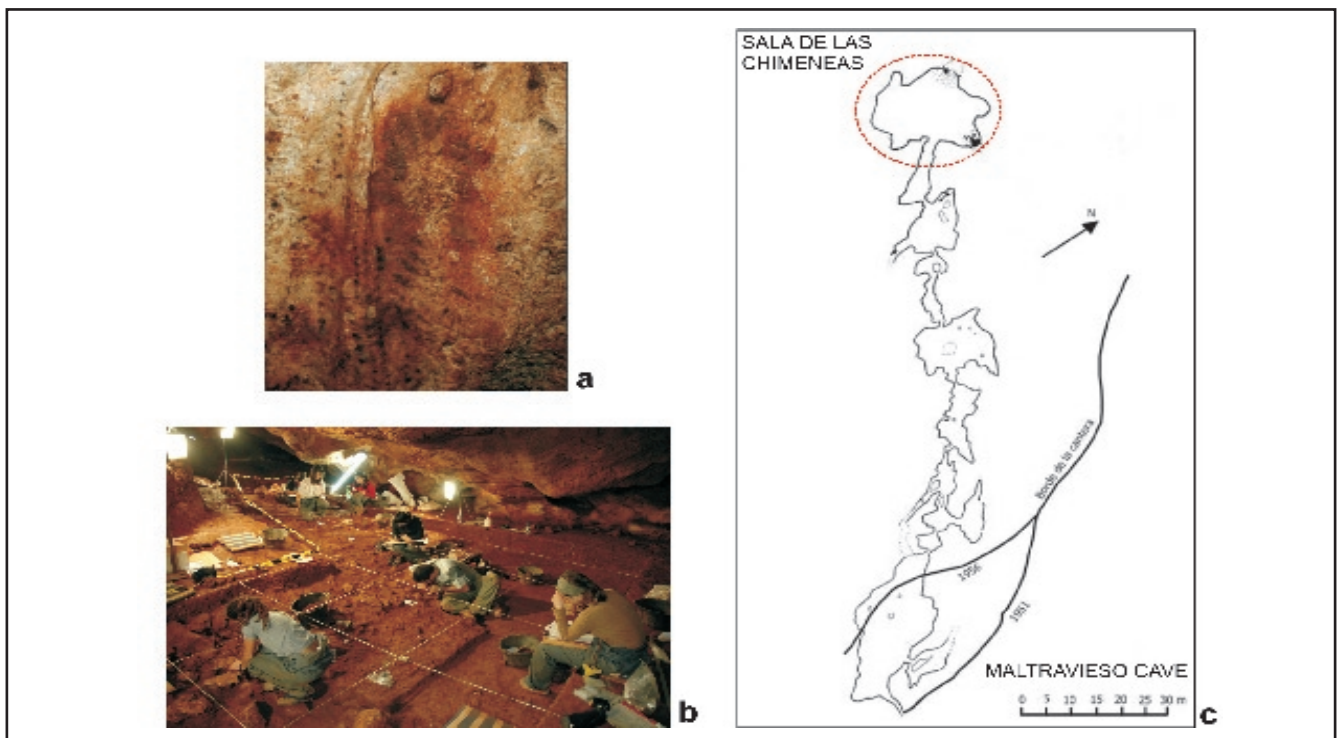


Fig. 1. 1a) Panel III (Camarín de las Manos) of the Sala de las Pinturas, Maltravieso cave, Gravetian. 1b) Open-area excavation of the Sala de las Chimeneas. 1c) Circuit of the Maltravieso cave with the location of the Sala de las Chimeneas.

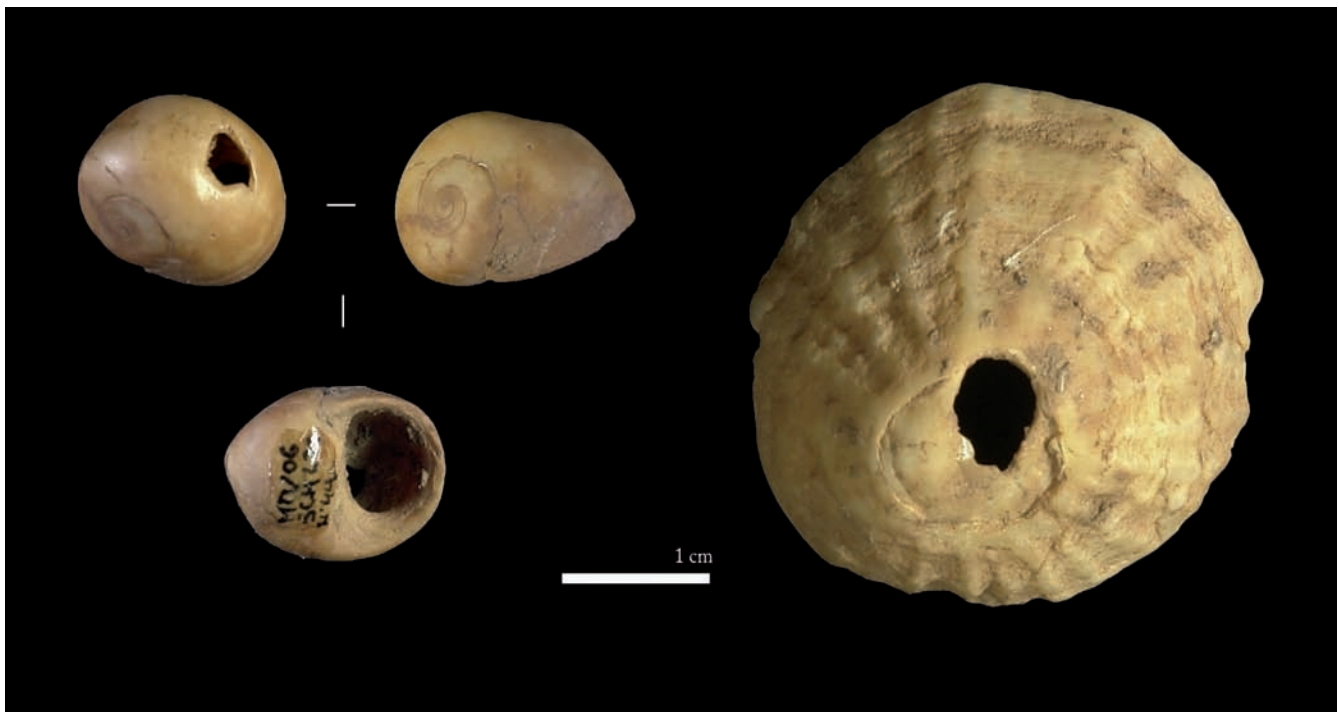


Fig. 2. Shells, object of study. Left side: *Littorina obtusata*, right side: *Patella vulgata*.

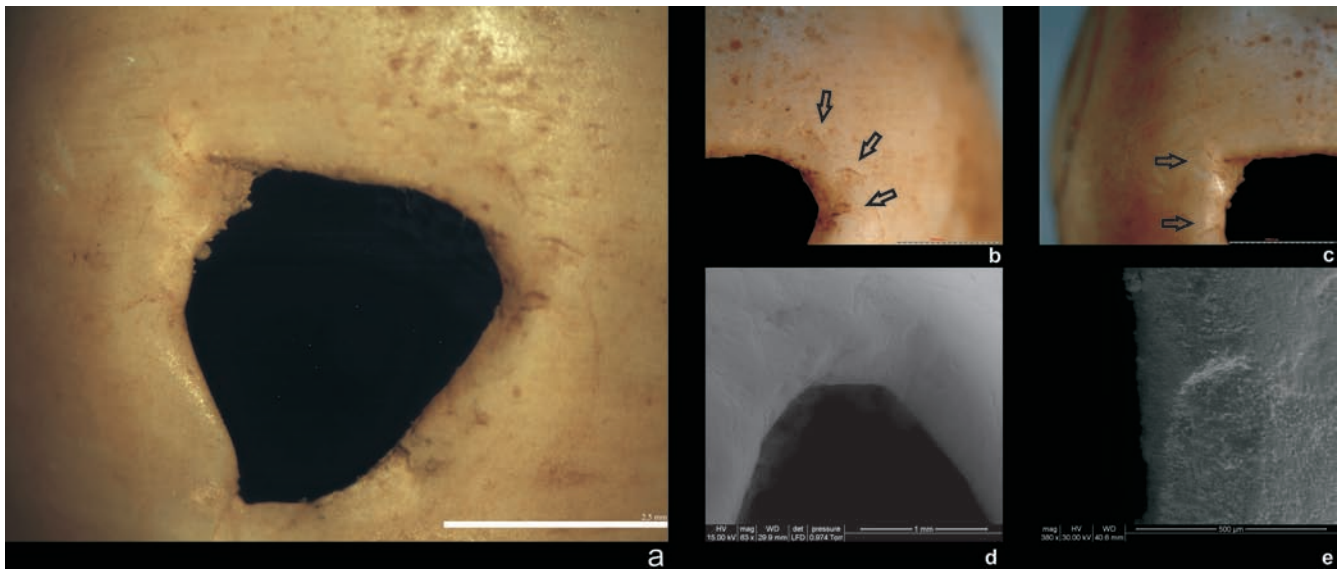


Fig. 3. 3a) Perforation in *L. obtusata*. 3b) conchoidal scars. 3c) parallel striae. 3d) polishing in the outline of the perforation. 3e) detail of the abrasion in the outline of the hole.

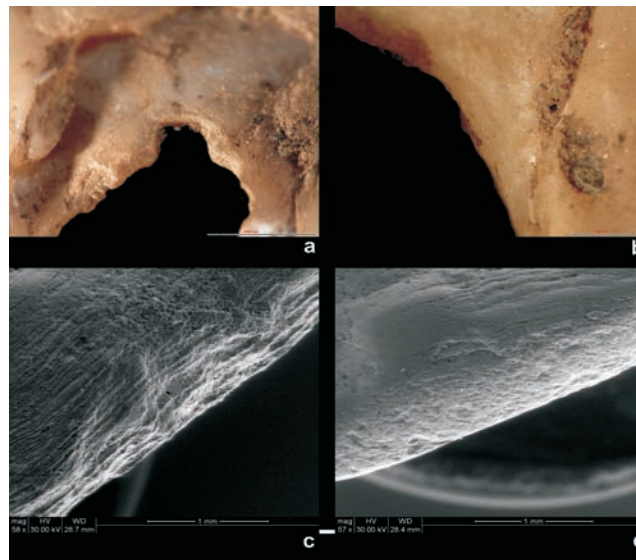


Fig. 4. 4 a y b) Detail of the perforated zone in *P. vulgata* with a more aggressive abrasion. 4c) Outside contour of the *P. vulgata*, non polished control-zone. 4e) Outside polished contour in *P. vulgata*.



Fig. 5. Orientation map of the Maltravieso cave and other site of the Portuguese Upper Paleolithic included in the basin of the river Tagus.